

de nostra essència á la *Institució Catalana de Ciencias Naturals*. Saludém á las demás Institucions y Societats germanas á la nostra.

En altres termes: la *Institució Catalana d' Historia Natural* inaugura una nova sèrie. No ha mort, s' ha metamorfoseat. Esperém que continuarà mereixent l' apoyo y atencions de que fins avuy ha sigut objecte, pera poguer trevallar ab més dalit y entussiasme que may en profit de la ciencia, y enaltime de Catalunya.

Per la Junta Directiva,

JOSEPH MALUQUER Y NICOLAU, *Secretari*.

UN CAS NOTABLE DE POLINISACIÓ

PER EL

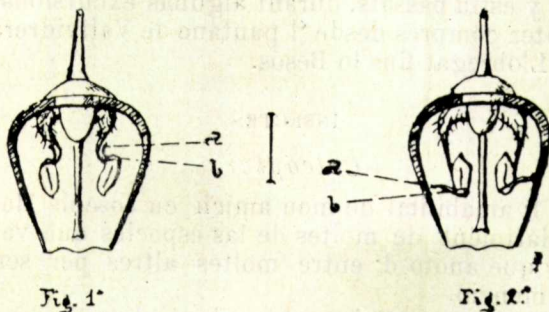
DOCTOR JOAN CADEVALL

Essent la polinissació un acte trascendental pera la conservació de les especies, se comprén que la Naturalesa lagi pres tota classe de precaucions pera assegurar son éxit. Disposicions orgániques les més adecuades, moviments d' aproximació dels estams als pistils y més rarament dels pistils als estams, inflexió del ex-floral, allargament del peu femení y ruptura del masculí pera assolir la superficie del aygua, com succeheix en la *Vallisneria spiralis* L., y per últim la efíca intervenció dels insectes y de les corrents d' ayre son los medis de que ordinariament se val la Naturalesa pera fer arribar el polen sobre l' estigma.

No es mon propòsit ressenyarlos aquí, puig que tots se troban descrits en les obres modernes de Botànica. Sols desitjo ferne conèixer un més, qu' observí fa alguns anys, indicat en ma Flora del Vallés, en el qual se troban admirablement combinats un moviment d' inflexió de la rama floral, ab un altre de rotació de l' antera. L' estudi d' aquest fenomen resulta tant més interessant, en quant á mon entendre contradiu l' opinió generalment admesa sobre la dehiscencia estaminal en la familia de les *Arbutáceas*.

Me refereixo al arbust conegut per tothom ab el nom d' *Arbós* (*Arbutus Unedo* L.), comuníssim en les montanyes vallesanes. Com que tèn ls estams més curts que ls pistils, al desprendres el polen, cauría á terra en lloch d' anar al estigma. Pera evitar aquest contratemps, l' extremitat de l' ex-flo-

ral s' encorva y les flors se posan capbaixas. Pero no es pas aixó lo més important, puig que moviments semblants d' inflexió de les rames florals s' observan també en altres especies, per exemple en l' *Helleborus foetidus* L. y en la *Euphorbia Characias* L. Lo particular del cas está en que l' antera, primitivament *extrorsa* (cara mirant á fora), s' ha d' obrir per medi d' un poro *bassilar* que, aleshores, se troba al punt més alt, fent impossible la sortida del polen (fig. 1.^a).

Fig. 1^aFig. 2^a

Pera salvar aqueixa dificultat y adelantantse á n' ella, aváns que arribi el moment de la dehiscencia, comensa l' antera á girar entorn de sa base, donant una mitja volta completa, fins tornarse *introrsa* (fig. 2.^a). En aquesta situació, el poro, avans *bassilar*, es *terminal*, y el polen, sortint pe' l seu propi pes, cau sobre l' estigma.

Aquest moviment de rotació de les enteres pera passar d' *extrorses* á *introrses*, sembla afavorit per dos apéndix en forma de banyetes que portan en llur base, els quals, obrant á manera de molla, les obligan á girar de 180°, dirigint envers l' interior de la flor la cara que aváns miraba á fora.

Suposo que 'ls autors sols s' han fixat en la disposició de les anteres d' aquesta planta en l' época de llur dehiscencia, pera dir que s' obren per un poro terminal, puig que si bè es cert que en aquell moment es *fisiològicament* terminal, es sempre *morfològicament* *bassilar*, com pot comprobarse fàcilment examinant llur inserció dintre 'l capoll, quan encare son *extrorsas*. Tenim, donchs, en aquesta planta tan vulgar un exemple notabilíssim dels enginyosos medis de que 's val la Naturalesa pera assegurar la polinissació y, al propi temps, un error botánich, fill d' una observació deficient, consignat en totes les obres fitogràfiques.

Tarrassa, Febrer de 1904.